

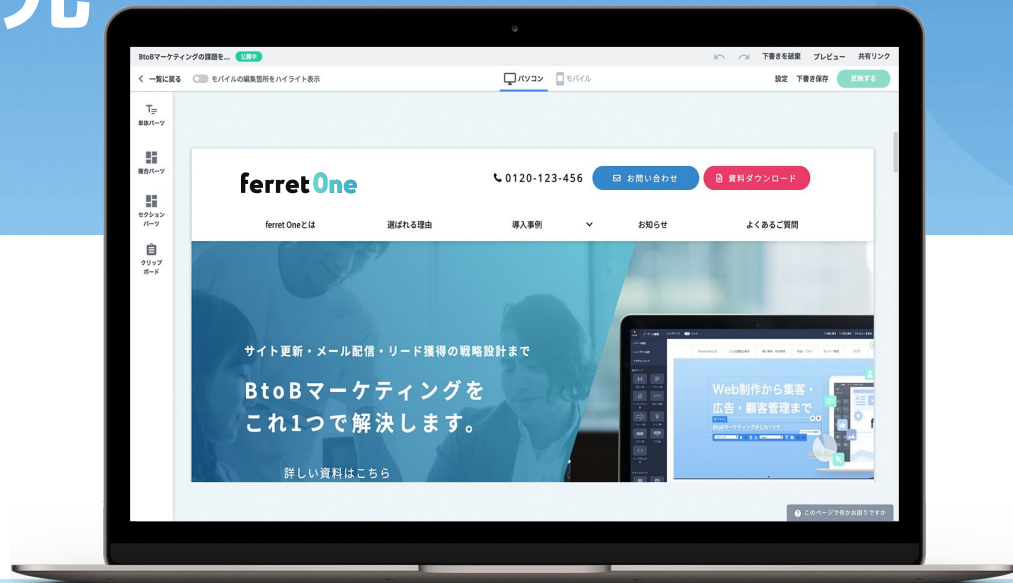
＼JSでたくさん動く！／

新CMS パーツ拡充 2025.01更新

BtoB マーケをもっと簡単に

ferret One

フェレット・ワン



そもそも新CMSとは

新CMSとは？

一言でいうと「CMSのバージョンアップデート版」です。
有償（単発での切り替え費用）で、アップデートされたCMSの各種機能の恩恵を恒久的にお使いいただけます。

1

デザインパーツのアップデート

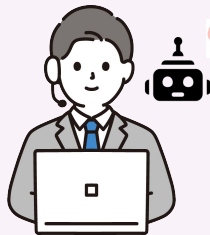
クリップボードを使わずとも、サイトのトンマナにあったパーツが呼び出せるようになります

2

ベースデザイン設定機能の作成

サイトのトンマナを一括設定できるようになりました

新しくなったCMSをおすすめする理由



ページ編集作業を効率化し、1/4のコストで成果を出します！

BtoBサイトで必要な構成をあらかじめセット、トレンドを抑えたデザイン性の高いパーツを使うことで新規のページ作成の工数を圧倒的に削減します。

1

行/カラムを意識させない セットされたパーツ

BtoBサイトを作る際によく使う構成をセットにしたパーツが多数登場。今後は行/カラムを意識することなく、パーツを組み合わせるだけであっという間にページを作成することが可能です。

2

トレンドを意識した デザイン性の高いパーツ

パーツを設置した後にデザインの調整にCSSを書いたり、余白の調整がうまくできずに困っていたことはありませんか？アップデートしたCMSではあらかじめデザインが調整されたパーツをお使いいただけます。

3

統一されたデザインで パーツ管理コストを削減

貴社のブランドカラーに合わせてベースのデザインをセットすることでいつでも統一されたデザインのパーツを呼び出すことが可能です。ページごとに統一されたデザイン運用を実現します。

① デザインパーツのアップデート

よく希望されるデザインを単体パーツとして追加
個別にCSSを設定することなく、メンテナンスが楽になりました！



見出し

ボタン

現在のパーツ選択

編集画面で設置できるパーツは、ボタンパーツや見出パーツなど、一種類のみ。アイコンのついたパーツなどが欲しい場合はカスタムCSSで記述が必要。



新CMSでのパーツ選択

編集画面で使えるパーツには、よく希望されるデザインを反映したパーツを追加。個別にカスタムCSSを書く頻度を減らせます。

① デザインパーツのアップデート

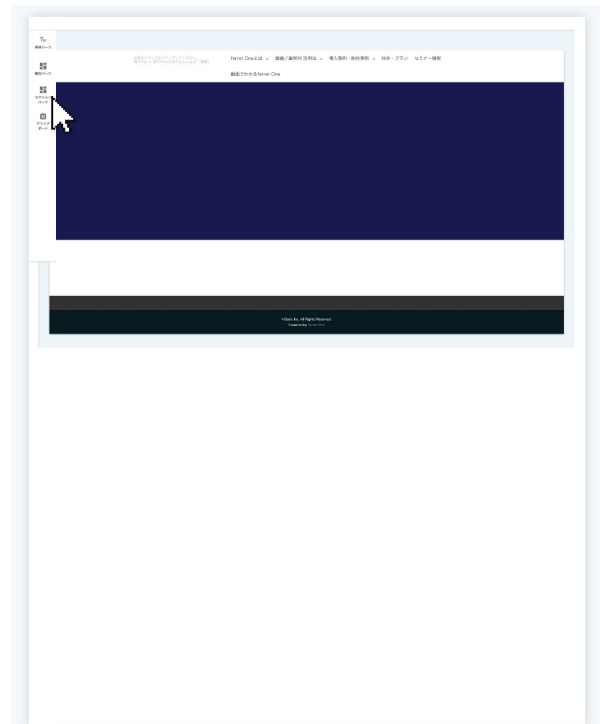
ベースデザインを設定することで、サイトのトンマナに合ったパーツがいつでも呼び出せるように。

これまでは、サイトのトンマナに合ったパーツを使いたい場合はクリップボードを使用いただく方法しかありませんでした。

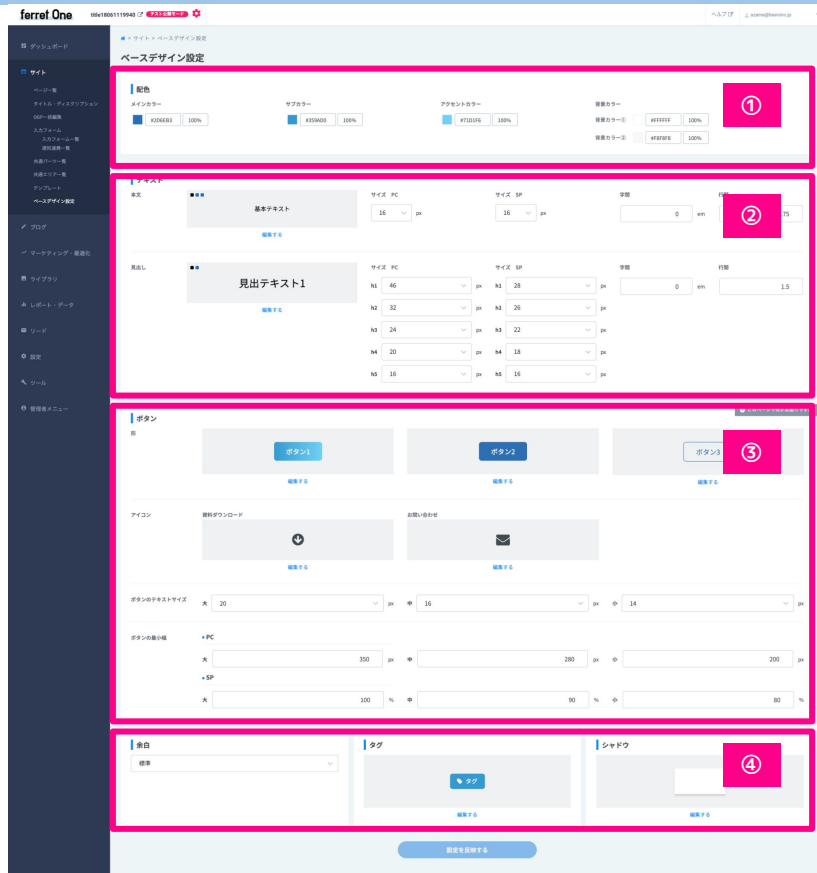
新CMSでは、編集画面で使えるパーツには既にデザインが設定されているので、配置するだけでサイトのトンマナに合ったページが完成します。

用意されたデザインのパーツを組み合わせるだけで誰でも簡単にページ作成が可能に！

- ・ LPの量産が可能！
- ・ ページ作成の作業が簡単、楽になる



② ベースデザイン設定



ベースデザイン設定の設定内容に準じて
デザインパーツやサイトのトナマナが変更されます。

① 配色

メインカラー、サブカラー、アクセントカラー、背景カラーなど、サイト全体に使用するカラーの設定を行います。

② テキスト

サイト全体のテキスト、テキスト・見出しパーツのサイズ、フォント、字間・行間、ホバー時の挙動の設定を行います。

③ ボタン

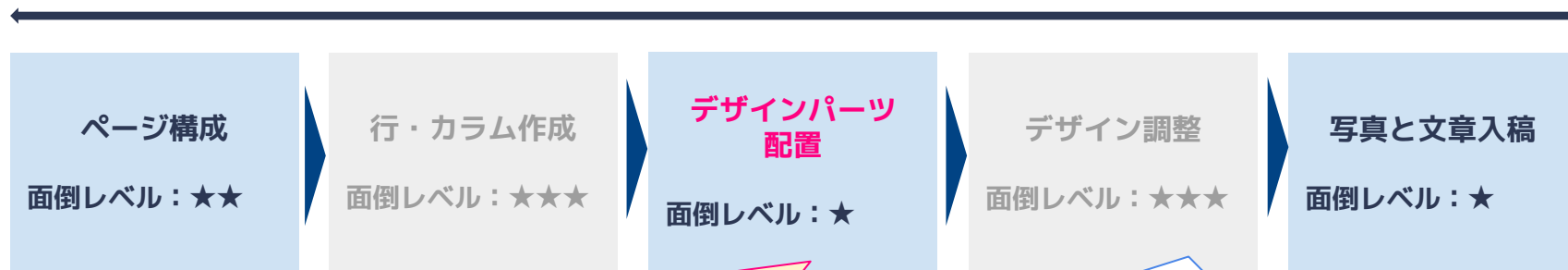
ボタンパーツのデザイン、カラー、ホバー時の挙動、サイズやアイコンの設定を行います。

④ その他

余白、タグのデザイン、シャドウの設定などのデザインあしらの設定を行います。

新しいCMSで作成すると、

1からページを作成する**3**ステップ（所要時間5分）



構成・デザインが既にセットされたパーツを配置！

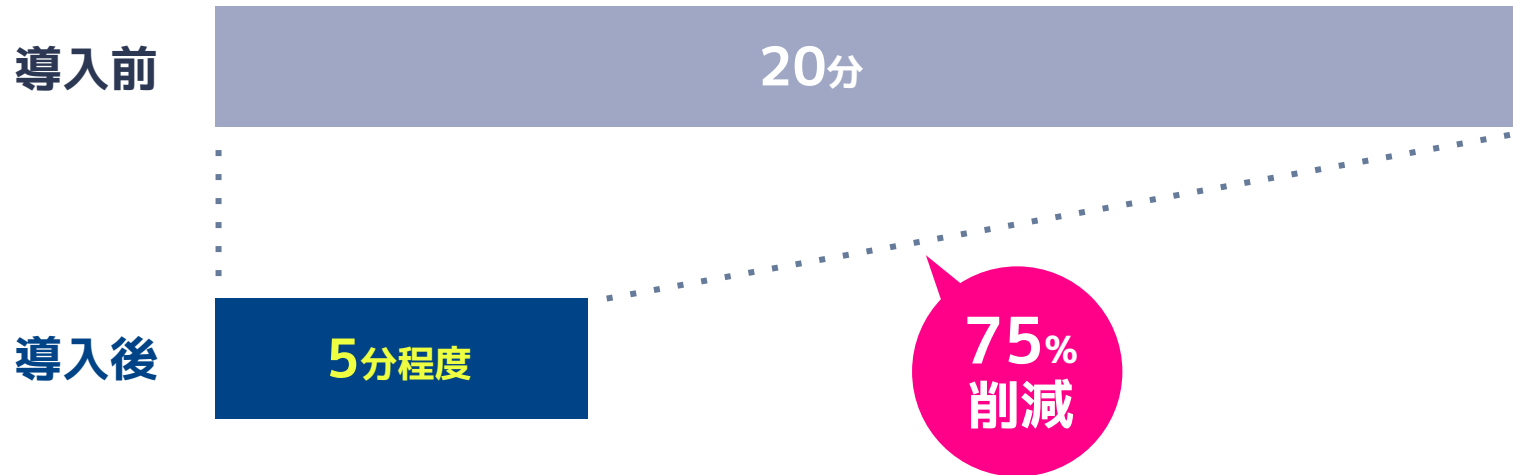
今まで自分で行/カラムの調整やデザイン調整を行っていた工数が一気に削減！既に貴社のカラーでセットされたパーツを好きに選んで設定するだけであっという間にページが完成！今回追加された**最新トレンドのデザインパーツ**も使えます！

あとは入稿を行うだけ！

自由なデザインをパズルのようにパーツを組み合わせることでページを作れるので、**原稿と素材さえあればあっという間にページが完成**します。

実際にページ編集の作業工数が1/4に削減できます

例) 新規でページを作成した場合



実際の作業の比較

新しいCMSならあっという間にページが出来上がります。

旧CMSの場合



新CMSの場合



ご利用例

- ・ TOPページ：
 - ↳ [メインビジュアル](#) (JavaScriptスライドショー)
 - ↳ メインビジュアル下 ビジョン：[画像テキストのパーツ](#)
 - ↳ サービス一覧など：[ボックスリンク](#)
- ・ サービス一覧ページ：
 - ↳ [画像テキストパーツ](#)
- ・ サービス詳細ページ：
 - ↳ サービスの特徴系のセクションパーツ
 - ↳ 事例一覧 ([記事リスト](#))
- ・ 事例ページ：
 - ↳ [絞り込み検索パーツ](#)

パーツ拡充のポイント

これまでの制作実績やトレンドからパーツを新たに拡充いたしました！

ページスペースの効率的利用

戦略・ノウハウ	サイト・ツール	コンテンツ	顧客育成
 戦略 マーケティングで重要なのは、集客・リード獲得から顧客育成・受注までの一連の流れで全体最適化をすることです。	 メソッド マーケティングのノウハウを体系化。STEPに沿って迷わずやるべきことを進行できます。	 具体的施策 成果の出る「サイトの型」や機種のノウハウも充実。初期戦略から施策スケジュールなども作走支援します	

要望や実績が多い

Interview

 マーケティングの最初の一步を支えたい。 株式会社 コミュニケーションデザイン 代表取締役 2017年入社 見山 悠妃	 エンジニアは顧客のニーズと課題のつなぎ役 株式会社 同業部 部長 2017年入社 猪澤 貴大	 たった1割でも、誰かの役に立ちたい。 株式会社 カスタマーサクセス部 部長 2017年入社 藤田 てるみ
---	---	---

視覚的魅力的向上が期待できる

限りない
カタチを生み出す
人材づくり

組織力、キャリア開発が実現されるプロセスづくりを私たちは支援します。

詳しい資料はこちら

[資料ダウンロード](#)



- ・ アコーディオン
- ・ タブ切り替え
- ・ 画像+テキストカルーセル

- ・ アコーディオン
- ・ 画像+テキストカルーセル

- ・ フェードセクション (4種類)
- ・ ズーム+フェードスライドショーVer1
- ・ ズーム+フェードスライドショーVer2

単体パーツ

T≡
単体パーツ

≡
複合パーツ

≡
セクション
パーツ

≡
クリップ
ボード

≡
ベース
デザイン

Q 検索

▽ 見出し

H

テキストのみ

H

下線

H

ドット装飾

> テキスト

> ボタン1

> ボタン2

> ボタン3

> ボタン (その他)

> 画像

> 装飾

> リスト

> 埋め込み

> その他

> デフォルト

左線付き見出し



単体パーツ > 見出し > 左線付き見出し

見出し(h1)

見出し(h2)

見出し(h3)

見出し(h4)

見出し(h5)

ベースデザイン設定

メインカラー

カラーのカスタマイズ

編集画面機能でパレット内で枠線の色を変更
※編集画面では変更して見えない

追加した理由

制作時によく使うデザインだったため

どんなときに使うのが
おすすめ？

ポイントとして汎用的に使われるデザインなので
シンプルに表現したいときにご利用ください。
見出しをページの左側に寄せた場合に

＼参考にどうぞ／その他の見出しパーツはこんなものも用意しています

中央寄せの見出しにおすすめ

左寄せの見出しにおすすめ

下線見出し 破点

横幅100%下線見出し

見出し(h1)

横幅100%下線付き見出し



単体パーツ > 見出し > 横幅100%下線付き見出し

見出し(h1)

見出し(h2)

見出し(h3)

見出し(h4)

見出し(h5)

ベースデザイン設定

カラーのカスタマイズ

追加した理由

どんなときに使うのが
おすすめ？

メインカラー

編集画面機能でパレット内で枠線の色を変更
※編集画面では変更しても見えず、プレビューで確認

制作時によく使うデザインだったため

要素同士の境目が明確になって、読みやすいレイアウトになります

株式会社マーケティングA 様



サイトの運用工数も大幅に削減して
デジタルマーケティングに取り組める状態に

これまでもマーケティング専用の部署があったのですが、マーケティングとはいってもオンラインやデジタルの活用については主としておらず、価格調査や他社を含めたポジショニング調査を行っており、デジタルマーケティングの施策はあまり行ってきませんでした。
リニューアルしてからホームページを更新しやすくなったのはとても助かっています。

デザイン適用例

導入事例等、複数のアイテムが並ぶときの見出しとして活用いただけます

左線付き見出し

大手企業株式会社A様



導入背景

法人営業での新規開拓が難しく、リソースも限られている。Webマーケティングと相性が良さそうだがノウハウがないためどうしたらいいのかわからない

導入事例

全ての業務を2.5名で運営。少ない人員にも関わらず新規制約を5倍、中でも営業手法で取ることができなかった顧客を獲得することができ、新しいニーズ発見の足がかりになった。

大手企業株式会社B様



導入背景

これまでの戦略チャネル以外で顧客を獲得する勝ち筋が見えづらい部分があり、顧客になりうる人が自ら探しに来てくれるような仕組みを作る必要がありferret Oneを導入した

導入事例

マーケティングのノウハウを手に入れることができ、この施策をやりたい!となったときにすぐに変更や相談ができるという点がメリットだなと感じています。

横幅100%下線付き見出し

株式会社マーケティングA様



サイトの運用工数を大幅に削減してデジタルマーケティングに取り組める状態に

これまでもマーケティング専属の部署があったのですが、マーケティングとはいってもオンラインやデジタルの活用については主としておらず、価格調査や他社を含めたポジショニング調査を行っており、デジタルマーケティングの施策はあまり行ってきませんでした。リニューアルしてからホームページを更新しやすくなったのはとても助かっています。

株式会社マーケティングB様



マーケティング支援の実績をもとにオウンドメディアを立ち上げ。導入の決め手は、CMSの使いやすさと豊富な導入実績による安心感

広告事業を展開するなかで、日本では一部の企業を除いて、まだまだ顧客企業と私たち広告事業会社間での、マーケティングに関する情報の非対称性があり、かつ、ブラックボックス化しやすいといった課題があったと感じています。

2023年8月末のサイト公開以降、メーカーの方々の課題解決の糸口となる事例やコンテンツを、移り変わりの速いトレンドや市場のニーズにあわせて届けることを目標に、毎月10本の新しい記事を公開しています。実際に記事を公開するなかで感じたのは、記事の入稿やデザインの反映のしやすさなど、CMSの使いやすさです。

区切り線付きリンクリスト



単体パーツ > リスト > 区切り線付きリンクリスト

テキスト | テキスト | テキスト | テキスト

ベースデザイン設定

テキストのメインカラー

カラーのカスタマイズ

編集パネルの「カラー」設定

追加した理由

制作時によく使うデザインだったため

どんなときに使うのが
おすすめ？

主にフッターのサイトマップなどで
お使いいただけます

[ソリューション一覧](#) | [導入事例](#) | [イベント](#) | [お役立ち資料](#)

[ITコラム](#) | [お知らせ](#) | [資料請求](#) | [お問い合わせ](#)

[会社概要](#) | [電子公告・決算公告](#) | [個人情報保護方針](#) | [サイトマップ](#) | [サイトのご利用にあたって](#)

記事リスト（行制限）



単体パーツ > リスト > 記事リスト（行制限）

※行数に応じて「…」と表示されます
※タイトルの場合
PCは1行、スマホは2行をはみ出す場合に「…」
※ディスクリプションの場合
リストの場合は3行、カード型 5行



ベースデザイン設定

タグ…タグのカラー
ページネーション…メインカラー

カラーのカスタマイズ

不可

追加した理由

制作時によく使うデザインだったため

どんなときに使うのがおすすめ？

ページのディスクリプションが行に収まらない場合に、リスト表示時の高さを揃えることができるので高さを揃えたリストのデザインが作成できます。

通常の記事リスト



記事リスト（行制限）



ニュースリスト(縦バージョン)



単体パーツ > リスト > ニュースリスト(縦バージョン)

ベースデザイン設定

タグ…タグのカラー
ページネーション…メインカラー

カラーのカスタマイズ

不可

追加した理由

制作時によく使うデザインだったため

どんなときに使うのが
おすすめ？

お知らせの一覧を表示する際にお使いください。
タグを複数設置したページや
ページ名が長い場合などがおすすめです。

記事リスト (テキストのみ)

ニュースリスト (縦バージョン)

2024-01-01 2024年3月6日(水)「営業・マーケDXPO 大版'24」に出展します

プレスリリース メディア掲載

2024-01-01 「Japan コンテンツ Week」に出展します

プレスリリース メディア掲載

2024-01-01 「ITreview Grid Award 2024 Winter」にてCMSカテゴリーLeader受賞！

プレスリリース メディア掲載

お知らせを見る >

お知らせ詳細(表示用ダミー)

お知らせ詳細(表示用ダミー)

プレスリリース 2020-01-01

お知らせ詳細(表示用ダミー)

お知らせ詳細(表示用ダミー)

お知らせ詳細(表示用ダミー)

2024-01-01 2024年3月6日(水)「営業・マーケDXPO 大版'24」に出展します

プレスリリース メディア掲載

デザイン適用例

お知らせや導入事例でお使いいただくのがおすすめです

記事リスト（行制限）



ニュースリスト(縦バージョン)



左線付き見出し



単体パーツ > 見出し > 左線付き見出し

見出し(h1)

見出し(h2)

見出し(h3)

見出し(h4)

見出し(h5)

ベースデザイン設定

メインカラー

カラーのカスタマイズ

編集画面機能でパレット内で枠線の色を変更
※編集画面では変更して見えない

追加した理由

制作時によく使うデザインだったため

どんなときに使うのがお
すすめ？

ポイントとして汎用的に使われるデザインなので
シンプルに表現したいときにご利用ください。
見出しをページの左側に寄せた場合に

＼参考にどうぞ／その他の見出しパーツはこんなものも用意しています

中央寄せの見出しにおすすめ

左寄せの見出しにおすすめ

下線見出し 破点

横幅100%下線見出し

見出し(h1)

横幅100%下線付き見出し



単体パーツ > 見出し > 横幅100%下線付き見出し

見出し(h1)

見出し(h2)

見出し(h3)

見出し(h4)

見出し(h5)

ベースデザイン設定

カラーのカスタマイズ

追加した理由

どんなときに使うのがおすすめ？

メインカラー

編集画面機能でパレット内で枠線の色を変更
※編集画面では変更しても見えず、プレビューで確認

制作時によく使うデザインだったため

要素同士の境目が明確になって、読みやすいレイアウトになります

株式会社マーケティングA 様



サイトの運用工数も大幅に削減して
デジタルマーケティングに取り組める状態に

これまでもマーケティング専用の部署があったのですが、マーケティングとはいってもオンラインやデジタルの活用については主としておらず、価格調査や他社を含めたポジショニング調査を行っており、デジタルマーケティングの施策はあまり行ってきませんでした。
リニューアルしてからホームページを更新しやすくなったのはとても助かっています。

区切り線付きリンクリスト



単体パーツ > リスト > 区切り線付きリンクリスト

テキスト | テキスト | テキスト | テキスト

ベースデザイン設定

テキストのメインカラー

カラーのカスタマイズ

編集パネルの「カラー」設定

追加した理由

制作時によく使うデザインだったため

どんなときに使うのがお
すすめ？

主にフッターのサイトマップなどで
お使いいただけます

[ソリューション一覧](#) | [導入事例](#) | [イベント](#) | [お役立ち資料](#)

[ITコラム](#) | [お知らせ](#) | [資料請求](#) | [お問い合わせ](#)

[会社概要](#) | [電子公告・決算公告](#) | [個人情報保護方針](#) | [サイトマップ](#) | [サイトのご利用にあたって](#)

© Panasonic Information Systems Co., Ltd.

記事リスト（行制限）



単体パーツ > リスト > 記事リスト（行制限）

※行数に応じて「…」と表示されます
※タイトルの場合
PCは1行、スマホは2行をはみ出す場合に「…」
※ディスクリプションの場合
リストの場合は3行、カード型 5行



ベースデザイン設定

タグ…タグのカラー
ページネーション…メインカラー

カラーのカスタマイズ

不可

追加した理由

制作時によく使うデザインだったため

どんなときに使うのがお
すすめ？

ページのディスクリプションが行に収まらない場合に、リスト表示時の高さを揃えることができるので高さを揃えたリストのデザインが作成できます。

通常の記事リスト



記事リスト（行制限）



ニュースリスト(縦バージョン)



単体パーツ > リスト > ニュースリスト(縦バージョン)

ベースデザイン設定

タグ…タグのカラー
ページネーション…メインカラー

カラーのカスタマイズ

不可

追加した理由

制作時によく使うデザインだったため

どんなときに使うのが
おすすめ？

お知らせの一覧を表示する際にお使いください。
タグを複数設置したページや
ページ名が長い場合などがおすすめです。

記事リスト (テキストのみ)

ニュースリスト (縦バージョン)

お知らせを見る >



プレスリリース 2020-01-01



2024-01-01 2024年3月6日(水) 「営業・マ

プレスリリース メディア掲載

グラデーションの位置が変化する「グラデボタン」

私たちについて ▾ 選ばれた理由 サービス一覧 導入事例 セミナー よくあるご質問

BtoBマーケにおける リード獲得の お困りごとをまるっと解決

誰でも使いこなせるシンプルな操作性なのに、
専門的な施策が打てる

資料ダウンロード



XWAY
IC Group

trans
cosmos

フジテレビジョン

KONICA MINOLTA

NEXWAY
IS KITEC Group

trans
cosmos

動きの例

ボタン

設定している色が濃くないと変化に気づきづらいので注意

メインカラー

メインカラー



単体パーツ > ボタン（その他） > グラデーションボタン

ベースデザイン設定

カラーのカスタマイズ

追加した理由

どんなときに使うのが
おすすめ？

ボタンのテキストサイズ、ボタンの最小幅、メインカラーを基調としたグラデーション

編集画面機能でテキストカラー、背景色変更可。ただし、背景色を単色に設定した場合はアニメーションが無効化される。

動きがあることで、ユーザーが気付きやすく、目立つボタンデザインになるため

サービスページやLPのCVボタンなど**ページの中でここぞと目立たせたいボタンとして活用するのがおすすめです。**

ただし、メインカラーの透明度を変化させているため、濃い色で設定していただくと、変化がわかりやすくなります。

また、同じページに多用するとサイト訪問者に煩わしい印象を与えてしまう可能性があるため、最も強調したい箇所のみ利用するのをおすすめいたします。

<https://c22082638150.hmup.jp/3835706>

ferret One
フェレット・ワン

矢印がホバーで動くボタン「矢印動くボタン」

マウスホバー時の動き

導入事例を見る



おすすめの使い方

CASE

導入事例



ページ作成工数が大幅削減！

本文テキストが入ります。本文テキストが入ります。本文テキストが入ります。本文テキストが入ります。本文テキストが入ります。本文テキストが入ります。



すぐにサイトが改修できる

本文テキストが入ります。本文テキストが入ります。本文テキストが入ります。本文テキストが入ります。本文テキストが入ります。本文テキストが入ります。



施策が運用できる環境づくり

本文テキストが入ります。本文テキストが入ります。本文テキストが入ります。本文テキストが入ります。本文テキストが入ります。本文テキストが入ります。

導入事例を見る



単体パーツ > ボタン（その他） > 矢印ボタン

ベースデザイン設定

カラーのカスタマイズ

追加した理由

どんなときに使うのがおすすめ？

ボタンテキストと丸背景色に「本文>テキスト」のカラー

編集画面機能でテキストカラー変更可（その際、丸背景色も同カラーに変更される、ただし矢印カラーは白で固定）

トレンドかつ汎用性の高いボタンのため

下層遷移ボタンでデザイン性のあるボタンを配置したい時にご活用ください。

下層のページへ遷移するために中央へ置くことがベターですが、見せたいコンテンツにすでに訴求力がある場合は、隅にさりげなく設置する見せ方ができます。

左の例では、記事リストの各記事にすぐに遷移できる体験を優先して、遷移ボタンを右に配置しています。

★横スクロール記事リスト「記事リスト横スクロール」

スクロールの動きの例



CASE 導入事例



ページ作成工数が大幅削減！

本文テキストが入ります。本文テキストが入ります。本文テキストが入ります。本文テキストが入ります。本文テキストが入ります。本文テキストが入ります。



すぐにサイトが改修できる

本文テキストが入ります。本文テキストが入ります。本文テキストが入ります。本文テキストが入ります。本文テキストが入ります。本文テキストが入ります。



施策が運用できる環境づくり

本文テキストが入ります。本文テキストが入ります。本文テキストが入ります。本文テキストが入ります。本文テキストが入ります。本文テキストが入ります。

導入事例を見る



単体パーツ > リスト > 記事リスト スクロールつき

ベースデザイン設定

フォントファミリー、フォントサイズ、ボックスシャドウ、タグスタイル

カラーのカスタマイズ

特になし

追加した理由

横スクロールを利用することで、画面の横幅を有効活用し、縦方向のスクロールを削減、画面全体のデザインをスッキリと保つことができるため

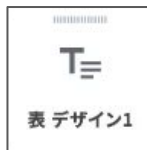
どんなときに使うのがおすすめ？

導入事例セクションなど、複数の記事があるブログ記事や記事リストパーツを掲載するのにご活用ください。

注意点として、カードの高さが揃った方がバランスが良いので行制限の記事リストパーツとなります。

ボーダーテーブル「表 デザイン1」

会社名	株式会社 ベーシック
所在地	〒102-0082 東京都千代田区区一番町 17-6 一番町MSビル2F
TEL	03-6869-0956
FAX	03-3221-0313
事業内容	・SaaS ・メディア
設立	2004年3月
代表取締役	秋山 勝



単体パーツ > テキスト > 表デザイン1

ベースデザイン設定

「テキスト > 本文」の設定を踏襲

カラーのカスタマイズ

編集画面機能でボーダーカラー、背景カラー、テキストカラー変更可

追加した理由

シンプルなテーブルで汎用性のあるデザインのため

どんなときに使うのがおすすめ？

シンプルな表をつくりたいときにご活用ください。

複合パーツ

T≡

単体パーツ



複合パーツ



セクション
パーツ



クリップ
ボード



ベース
デザイン

検索

メインビジュアル用



> 見出し

> テキスト

> 画像・見出し

> 画像・テキスト

> 3列の画像

> ボックスリンク

> お問い合わせ・資料ダウンロード

> その他

★アイコン付き箇条書きリスト



複合パーツ > テキスト > アイコン付き箇条書きリスト

- ができていない○○ができていない
- を改善したい○○を改善したい
- に不満を感じている○○に不満を感じている

ベースデザイン設定

カスタマイズ

追加した理由

どんなときに使うのが
おすすめ？

メインカラー

編集画面機能でアイコンの形が変更可能

制作時によく使うデザインだったため

こんな課題はございませんか？などを
表現したいときにおすすめです

※編集画面とプレビュー画面で異なりますのでご注意ください

編集画面の表示

- ができていない○○ができていない
- を改善したい○○を改善したい
- に不満を感じている○○に不満を感じている

アイコンパーツから
変更できます



こんな課題はございませんか？のデザインでご活用できます

チェックマークで箇条書きを強調する

PROBLEM

〇〇〇でこんな課題はありませんか？

- ✓ SNSマーケティングなどの施策をどのように実行すればよいか、効果的な戦略を立てるのが難しい
- ✓ ターゲットとする顧客層の正確な特定や、魅力的なコンテンツ、ユーザー体験の最適化が難しい
- ✓ コンテンツが最も効果的であるかを把握し、戦略を調整するのが難しい

課題ごとにアイコンを変更して内容を直感的に伝える

PROBLEM

〇〇〇でこんな課題はありませんか？

- 📄 作成した議事録をすぐにメンバーにメールで伝えたいけど関係者が多すぎる
- 💡 ミーティング中に閃いたアイデアも追記したい
- 🔄 会議を振り替えて内容を確認したいけど録画し忘れてしまった

矢印+コンテンツ



複合パーツ > テキスト > 矢印+コンテンツ

見出しが入ります。見出しが入ります。
見出しが入ります。

サブコピーが入ります。サブコピーが入ります。

[詳細はこちら >](#)

ベースデザイン設定

メインカラー

カスタマイズ

ボタンのみカラーの変更が可能
矢印は色、場所ともに変更不可

追加した理由

制作時によく使うデザインだったため

どんなときに使うのが
おすすめ？

こんな課題はございませんか？の下に
「私たちは〇〇で解決できます」と、下層ページに
誘導するときに使うことがおすすめです

- ✓ SNSマーケティングなどの施策をどのように実行すればよいか、効果的な戦略を立てるのが難しい
- ✓ ターゲットとする顧客層の正確な特定や、魅力的なコンテンツ、ユーザー体験の最適化が難しい
- ✓ コンテンツが最も効果的であるかを把握し、戦略を調整するのが難しい

ferret OneならBtoBのリード獲得に必要な
ノウハウとツールを提供します

2カラムフォーム



複合パーツ > メインビジュアル用 > フォーム

キャッチコピーが入ります。キャッチコピーが入ります。

サブコピーが入ります。サブコピーが入ります。

お役立ち資料ダウンロード

会社名 必須
例：株式会社〇〇〇〇

お名前 必須
例：山田 太郎

電話番号 必須
半角数字+半角ハイフンで入力してください

メールアドレス 必須
例：example@example.jp

部署名 必須
例：経営企画部

プライバシーポリシー (<https://sample.co.jp/privacy>)
 上記に同意する 必須

送信する

ベースデザイン設定

メインカラー

カラーのカスタマイズ

フォーム名のカラーは変更可能

追加した理由

CV獲得に有効なデザインだったが、お客様自身がノーコードで調整するのが難しいレイアウトだった

どんなときに使うのがおすすめ？

TOPページのメインビジュアルにお使いください
CVのうち、トップページ訪問してフォームに直行している率は50%近くあるとも言われています。

BtoBマーケにおける
リード獲得の
お困りごとをまるっと解決

詳しい資料はこちら

資料ダウンロード

お役立ち資料ダウンロード

会社名 必須

氏名 必須

メールアドレス 必須

電話番号 必須

プライバシーポリシー
(<https://subdomain20090122505.hmup.jp/privacy>)
 上記に同意する 必須

送信する

コンテンツ幅1060px



複合パーツ > その他 > 画面幅1060

画面幅1060pxROW

ベースデザイン設定

なし

カラーのカスタマイズ

-

追加した理由

幅を調整したいというお声があったがお客様自身でノーコードで調整するのは難しかったため

どんなときに使うのがおすすめ？

【2024年6月1日以降に利用開始のお客様向けパーツです】（コンテンツ幅が1200pxの方向け）事例詳細ページでの読み物系や下記のようなお知らせのみ幅を狭くする際にお使いいただけます。

おすすめ利用シーン



通常の1200pxの幅を利用

画面幅1060のパーツを利用

アイコン付き箇条書きリスト



複合パーツ > テキスト > アイコン付き箇条書きリスト

- ができていない○○ができていない
- を改善したい○○を改善したい
- に不満を感じている○○に不満を感じている

ベースデザイン設定

カスタマイズ

追加した理由

どんなときに使うのがおすすめ？

メインカラー

編集画面機能でアイコンの形が変更可能

制作時によく使うデザインだったため

こんな課題はございませんか？などを表現したいときにおすすめです

※編集画面とプレビュー画面で異なりますのでご注意ください

編集画面の表示

- ができていない○○ができていない
- を改善したい○○を改善したい
- に不満を感じている○○に不満を感じている

アイコンパーツから
変更できます



矢印+コンテンツ



複合パーツ > テキスト > 矢印+コンテンツ

見出しが入ります。見出しが入ります。
見出しが入ります。

サブコピーが入ります。サブコピーが入ります。

[詳細はこちら >](#)

ベースデザイン設定

メインカラー

カスタマイズ

ボタンのみカラーの変更が可能
矢印は色、場所ともに変更不可

追加した理由

制作時によく使うデザインだったため

どんなときに使うのがおすすめ？

こんな課題はございませんか？の下に
「私たちは〇〇で解決できます」と、下層ページに
誘導するときに使うことがおすすめです

- ✔ SNSマーケティングなどの施策をどのように実行すればよいか、効果的な戦略を立てるのが難しい
- ✔ ターゲットとする顧客層の正確な特定や、魅力的なコンテンツ、ユーザー体験の最適化が難しい
- ✔ コンテンツが最も効果的であるかを把握し、戦略を調整するのが難しい

ferret OneならBtoBのリード獲得に必要な
ノウハウとツールを提供します

2カラムフォーム



フォーム

複合パーツ > メインビジュアル用 > フォーム

キャッチコピーが入ります。キャッチコピーが入ります。

サブコピーが入ります。サブコピーが入ります。

お役立ち資料ダウンロード

会社名 必須
例：株式会社〇〇〇〇

お名前 必須
例：山田 太郎

電話番号 必須
半角数字+半角ハイフンで入力してください

メールアドレス 必須
例：example@example.jp

部署名 必須
例：経営企画部

プライバシーポリシー (<https://sample.co.jp/privacy>)

上記に同意する 必須

送信する

ベースデザイン設定

メインカラー

カラーのカスタマイズ

フォーム名のカラーは変更可能

追加した理由

CV獲得に有効なデザインだったが、お客様自身がノーコードで調整するのが難しいレイアウトだった

どんなときに使うのがおすすめ？

TOPページのメインビジュアルにお使いください
CVのうち、トップページ訪問してフォームに直行している率は50%近くあるとも言われています。

BtoBマーケにおける
リード獲得の
お困りごとをまるっと解決

詳しい資料はこちら

資料ダウンロード

お役立ち資料ダウンロード

会社名 必須

氏名 必須

メールアドレス 必須

電話番号 必須

プライバシーポリシー
(<https://subdomain20090122505.hmup.jp/privacy>)

上記に同意する 必須

送信する

コンテンツ幅1060px



複合パーツ > その他 > 画面幅1060

画面幅1060pxROW

ベースデザイン設定

なし

カラーのカスタマイズ

-

追加した理由

幅を調整したいというお声があったがお客様自身でノーコードで調整するのは難しかったため

どんなときに使うのがおすすめ？

【2024年6月1日以降に利用開始のお客様向けパーツです】（コンテンツ幅が1200pxの方向け）事例詳細ページでの読み物系や下記のようなお知らせのみ幅を狭くする際にお使いいただけます。

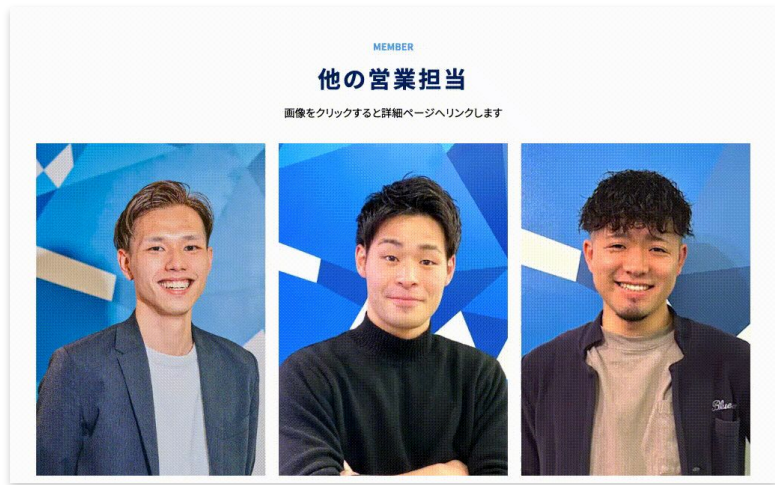
おすすめ利用シーン



通常の1200pxの幅を利用

画面幅1060のパーツを利用

★hoverエフェクトボックスリンク①「エフェクト付き1」



おすすめの使い方



単体パーツ > ボックスリンク > エフェクト付き1

ベースデザイン設定

特になし

カラーのカスタマイズ

編集画面機能でテキストカラー変更可

追加した理由

ユーザーへアクション誘導を図れるかつ、汎用性高くトレンド感のあるデザイン

どんなときに使うのがおすすめ？

左の例のように写真で訴求したいデザインにご活用ください。

バナーでもhover時のテキストで一押しコメントを入れるとスッキリ見せつつ訴求力アップが見込めます。

★hoverエフェクトボックスリンク②「エフェクト付き2」

マウスホバー時の動き



おすすめの使い方



CASE

実績

業種にこだわらずさまざまな方から満足いただいています。
むずかしい知識や技術は必要ありません。自分だけのLPが、今すぐ開設できます。



単体パーツ > ボックスリンク > エフェクト付き2

ベースデザイン設定

特になし

カラーのカスタマイズ

編集画面機能でテキストカラー変更可

追加した理由

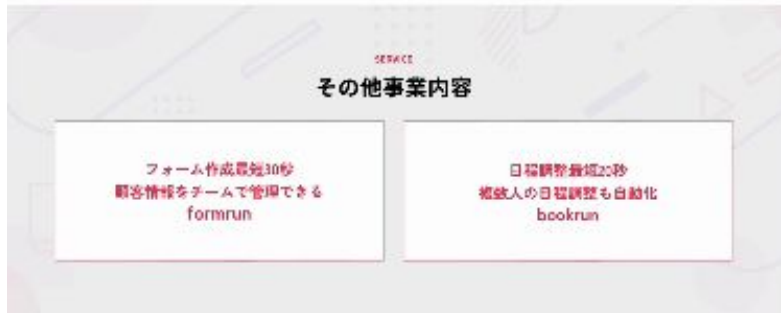
ウェブサイトに動的な要素を追加し、デザインをよりモダンで洗練された印象に

どんなときに使うのがおすすめ？

ボタンに比べてリンクエリアが広いので、ボタンより優先度が高い導線をおきたい時に使うのがおすすめです

★hoverエフェクトボックスリンク③「エフェクト付き3」

マウスホバー時の動き



おすすめの使い方

戦略全体でも、施策ごとでも、人手不足でも、いま出したい成果のために。

マーケティングの業務は多量やチームによって異なります。ferret Oneは、実際に合わせて柔軟に導入している企業を提供し、マーケティング業務の効率化を実現します。



サービスを説明する訴求させたいセクションのため画像やテキストで内容が多い



単体パーツ > ボックスリンク > エフェクト付き3

ベースデザイン設定

テキストカラー、ボーダーカラー、ホバー時画像のオーバーレイにメインカラー

カラーのカスタマイズ

編集画面機能でテキストカラー変更可

追加した理由

次のアクションがわかりやすく、汎用性高くリンク先をビジュアルで補足できるパーツのため

どんなときに使うのがおすすめ？

優先して訴求させたい画像を引き立てたい時、それを邪魔しない「**一歩引いたボックスリンク**」として使うことがおすすめです。

アイコン付きカラムrow「アイコン+テキスト」



アイコンパーツなので
変更できるのが便利！

CV成果を把握できる

ferret Oneは、課題に合わせて貴社に不足している要素を提供し、マーケティング施策の実行を促すサービスです。

SOLUTION ferret One LPができること



CV成果を把握できる

ferret Oneは、課題に合わせて貴社に不足している要素を提供し、マーケティング施策の実行を促すサービスです。



デザインの更新が簡単

ferret Oneは、課題に合わせて貴社に不足している要素を提供し、マーケティング施策の実行を促すサービスです。



構成を手軽に変更できる

ferret Oneは、課題に合わせて貴社に不足している要素を提供し、マーケティング施策の実行を促すサービスです。



複合パーツ > テキスト > アイコン+テキスト

ベースデザイン設定

カラーのカスタマイズ

追加した理由

丸はメインカラー

アイコンの種類、大きさ（大、中、小）、カラー（メイン、サブ、アクセント、黒、白）、丸の背景色は編集画面で変更可。

以前拡充した「アイコン付き箇条書きリスト」パーツのような**非デザイナーでもデザイン表現を広げることができる**



ビジネス系、チャート系
たくさんのアイコンがあります



どんなときに使うのが
おすすめ？

こういう課題はありませんか？サービス導入すると得られるメリット三つ、**など端的に分かりやすく説明したいセクションで使うのがおすすめです。**

線つきフロー「フローテーブル」

ferret Oneは、課題に合わせて貴社に不足している要素を提供し、マーケティング施策の実行を促すサービスです。

ferret Oneは、課題に合わせて貴社に不足している要素を提供し、マーケティング施策の実行を促すサービスです。

ferret Oneは、課題に合わせて貴社に不足している要素を提供し、マーケティング施策の実行を促すサービスです。

FLOW 導入ステップ

01 お打合せ

物流センターにおける課題と業務フローをヒアリングし、最適な運用方法をご提案します。

02 ご契約

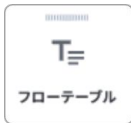
多額の初期投資の必要はなく、ご利用いただく稼働にあわせて少額の利用料金のみでご契約いただけます。

03 稼働開始

システム稼働後の振り返りの実施、お客様の日々のご質問への対応、更なる運用改善のサポートをいたします。

ABOUT

ferret One LPとは



単体パーツ > その他 > フローテーブル

ベースデザイン設定

丸と丸を繋ぐ線はメインカラー

カラーのカスタマイズ

丸の背景色のみ編集可能

追加した理由

アイコンを必要としない、かつサイトデザインに左右されないシンプルなフロー図

どんなときに使うのがおすすめ？

サービス導入方法や商談フローなど、ステップごとに何をするのかを一覧化させたい時

注意点として、テキストが多い場合はコンテンツ幅まで大きく広がり読みづらくなります。

細かく改行を入れるか、1060px幅に狭くするセクションパーツを予め設置してから使うのがおすすめです。

02

流れ2

テキスト

間延びしやすい

セクションパーツ

T ≡

単体パーツ



複合パーツ



セクション
パーツ



クリップ
ボード



ベース
デザイン



検索

空白のセクション



背景色なし



メインカラー



サブカラー



アクセントカラー



背景カラー1



背景カラー2

> 商品・サービス

> 課題・悩み

> 選ばれる理由

> リスト

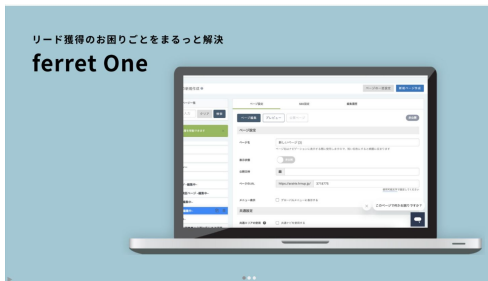
> お問い合わせ・資料ダウンロード

画面幅100% カラーセル



画面幅100%
カラーセル

セクションパーツ > スライドギャラリー
> 画面幅100% カラーセル



ベースデザイン設定

-

カラーカスタマイズ

-

追加した理由

トレンドとしてよく使われるデザインのため

どんなときに使うのが
おすすめ？

オウンドメディアなどでのPickup記事や
特集ページなどでのバナーの掲載に利用



画面幅100% カラーセル(3分割ver)



セクションパーツ > スライドギャラリー
> 画面幅100% カラーセル(3分割ver)



ベースデザイン設定

-

カラーカスタマイズ

-

追加した理由

トレンドとしてよく使われるデザインのため

どんなときに使うのが
おすすめ？

オウンドメディアなどでのPickup記事や
特集ページなどでのバナーの掲載に利用



ナビ風リンクリスト



セクションパーツ > リスト > ナビ風リンクリスト



※編集画面とプレビュー画面で異なりますのでご注意ください

編集画面の表示

(縦幅が広いですが、プレビューで見ると適切になります)



ベースデザイン設定

背景カラー②

カラーカスタマイズ

背景色の設定、文字色

追加した理由

トレンドとしてよく使われるデザインのため

どんなときに使うのが
おすすめ？

LPやセミナーページのメインビジュアルの下など、すぐにコンテンツにアクセスしやすくなります



画面幅100%



セクションパーツ > 空白のセクション
> 画面幅100%

画面幅100%

おすすめデザイン例



ベースデザイン設定

-

カラーカスタマイズ

-

追加した理由

トレンドとしてよく使われるデザインだが
お客様自身でノーコードで調整するのは難しかったため

どんなときに使うのが
おすすめ？

目を惹かせたい・強調したい箇所で使うことをおすすめ
です。そのため1ページで乱用しすぎると強調が薄れてし
まうので、ここぞというところでお使いください。

ダメな例



上のセクションが背景画像になっており
くどい印象となる

良い例



上のセクションが余白（抜け）のある
デザインになっている

画面幅100%（上下余白あり）



セクションパーツ > 空白のセクション
> 画面幅100%（上下余白あり）

画面幅100% (上下余白あり)

ベースデザイン設定

-

カラーカスタマイズ

-

追加した理由

トレンドとしてよく使われるデザインだが
お客様自身でノーコードで調整するのは難しかったため

どんなときに使うのが
おすすめ？

目を惹かせたい・強調したい箇所で使うことをお
すすめです。そのため1ページで乱用しすぎると強調
が薄れてしまうので、ここぞというところでお使い
ください。

画面幅100%（余白なし）の場合



画面幅100%（上下余白あり）の場合



★画像、テキスト



画像、テキスト

セクションパーツ > 商品・サービス > 画像・テキスト

ベースデザイン設定

カラーカスタマイズ

追加した理由

どんなときに使うのが
おすすめ？

メインカラー

テキスト、カラー

トレンドとしてよく使われるデザインのため

トップページのメインビジュアル下などに
サービスの特徴ページへ遷移させるための構成に
お使いください。
目を惹かせたい・強調したい箇所で使うことをおすすめ。

sample

キャッチコピーが入ります。
キャッチコピーが入ります。

本文テキストが入ります。本文テキストが入ります。本文テキストが入ります。本文テキストが入ります。本文テキストが入ります。本文テキストが入ります。本文テキストが入ります。本文テキストが入ります。本文テキストが入ります。本文テキストが入ります。

[詳細はこちら >](#)

320 x 240



ABOUT
BtoBマーケティングの
課題解決を実現します

マーケティングの課題は企業ごとに異なります。Part One
は、貴社の状況や課題に合わせて最適なソリューション、マーケティング
策の提供をサポートします。
豊富な経験とノウハウ、最新のツール、最先端のノウハウ、得意先との
コミュニケーションを大切にします。

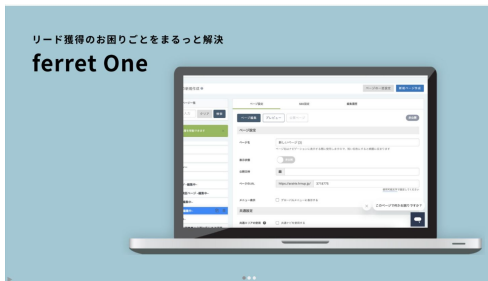
[サービス詳細を見る](#)



画面幅100% カラーセル



セクションパーツ > スライドギャラリー
> 画面幅100% カラーセル



ベースデザイン設定

-

カラーカスタマイズ

-

追加した理由

トレンドとしてよく使われるデザインのため

どんなときに使うのがお
すすめ？

オウンドメディアなどでのPickup記事や
特集ページなどでのバナーの掲載に利用



画面幅100% カラーセル(3分割ver)



セクションパーツ > スライドギャラリー
> 画面幅100% カラーセル(3分割ver)

ベースデザイン設定

-

カラーカスタマイズ

-

追加した理由

トレンドとしてよく使われるデザインのため

どんなときに使うのがおすすめ？

オウンドメディアなどでのPickup記事や
特集ページなどでのバナーの掲載に利用



ナビ風リンクリスト



セクションパーツ > リスト > ナビ風リンクリスト



※編集画面とプレビュー画面で異なりますのでご注意ください

編集画面の表示

（縦幅が広いですが、プレビューで見ると適切になります）



ベースデザイン設定

背景カラー②

カラーカスタマイズ

背景色の設定、文字色

追加した理由

トレンドとしてよく使われるデザインのため

どんなときに使うのがおすすめ？

LPやセミナーページのメインビジュアルの下など、すぐにコンテンツにアクセスしやすくなります



画面幅100%



セクションパーツ > 空白のセクション
> 画面幅100%

画面幅100%

おすすめデザイン例



ベースデザイン設定

-

カラーカスタマイズ

-

追加した理由

どんなときに使うのがおすすめ？

トレンドとしてよく使われるデザインだが
お客様自身でノーコードで調整するのは難しかったため

目を惹かせたい・強調したい箇所で使うことをおすすめ
です。そのため1ページで乱用しすぎると強調が薄れてしま
うので、ここぞというところでお使いください。

ダメな例



良い例



画面幅100%（上下余白あり）



セクションパーツ > 空白のセクション
> 画面幅100%（上下余白あり）

画面幅100% (上下余白あり)

ベースデザイン設定

-

カラーカスタマイズ

-

追加した理由

トレンドとしてよく使われるデザインだが
お客様自身でノーコードで調整するのは難しかったため

どんなときに使うのが
おすすめ？

目を惹かせたい・強調したい箇所で使うことをお
すすめです。そのため1ページで乱用しすぎると強調
が薄れてしまうので、ここぞというところでお使い
ください。

画面幅100%（余白なし）の場合



画面幅100%（上下余白あり）の場合



★ロゴスクロール



動きの例



セクションパーツ > 事例 > ロゴスクロール

ベースデザイン設定

特になし

カラーのカスタマイズ

特になし

追加した理由

次のアクションがわかりやすく、汎用性高くトレンド感のあるデザインのため

どんなときに使うのがおすすめ？

メインビジュアルのすぐ下に実績ロゴを置いて、**権威性や信頼性**を持たせることができます。

< 応用的な使い方 >

トレンドではフッター付近でオフィスやサービスシーンを見せるケースもあります。

<https://ferret-web.com/>

その場合、写真の情報量が多いため、表示スピードは遅い設定にしましょう。

★ロゴスクロール上下余白あり

多くのお客様にご利用いただいております



実際のお客様の声

テキスト



テキスト

動きの例



セクションパーツ > 事例 > ロゴスクロール上下余白あり

ベースデザイン設定

特になし

カラーのカスタマイズ

特になし

追加した理由

同じセクション内でロゴスクロールとセットでパーツを使用するケースがあるため

どんなときに使うのがおすすめ？

「吹き出しパーツ」を使ってお客様の声とセットで使用すると訴求力アップの構成になるのでおすすめです。

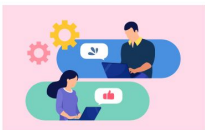
カラム幅固定&センター寄せROW「サービス詳細3」

ferret Oneができたこと



マーケティング

Ferret Oneは、課題に合わせて貴社に不足している要素を提供し、マーケティング施策の実行を促すサービスです。



制作代行

Ferret Oneは、課題に合わせて貴社に不足している要素を提供し、マーケティング施策の実行を促すサービスです。



ページ作成

Ferret Oneは、課題に合わせて貴社に不足している要素を提供し、マーケティング施策の実行を促すサービスです。



グロースステップ講座

Ferret Oneは、課題に合わせて貴社に不足している要素を提供し、マーケティング施策の実行を促すサービスです。



ブログ作成

Ferret Oneは、課題に合わせて貴社に不足している要素を提供し、マーケティング施策の実行を促すサービスです。

[サービスについて詳しく見る >](#)



セクションパーツ > 商品・サービス > サービス詳細3

ベースデザイン設定

特になし

カラーのカスタマイズ

特になし

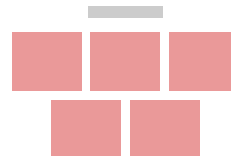
追加した理由

見出し・ボタンが中央にあると画像も中央に寄せたくなるが、左に詰まって並ぶのが仕様のため中央に寄せるにはCSSでカスタマイズが必要でした。よくあるレイアウトのためパーツとして採用いたしました。



ボタン

きっちり
並びすぎて
単調だな、。



ボタン

動きが出て
読んで
飽きない！

どんなときに使うのが
おすすめ？

商品・サービスが**4つ以上**になるときに活用ください。

JSを用いたアコーディオン

Q. ferret OneとWordPressとの違いはなんですか？

A. まずCMS機能の面では「見のまま編集機能」で直感的な操作ができる使い勝手が特徴的です。HTMLやCSSの知識がなくても、記事の更新だけでなく、LPを作成したり複製したりできます。

複雑なプラグインなども不要ですので、複数人で使ったり、引き継ぎも簡単です。

さらにferret Oneは、CMSだけの機能とは異なり、Webサイト施策に必要な機能も実装されています。アクセス解析はもちろん、フォームの作成・設置、メール配信、PDF資料のアップロード/ダウンロード、SEO順位チェック、ユーザー行動履歴も標準で実装しています。

詳しくは[機能一覧ページ](#)をご覧ください。

Q. 導入実績はありますか？

動きの例

Q. Q&A見出しVer.

Q. Q&AテキストVer. こんな時はどうするの？こんな時はどうするの？こんな時はどうするの？



アコーディオン

セクションパーツ > その他 > アコーディオン

ベースデザイン設定

アイコン系：メインカラー テキスト：見出しカラー
パーツ背景色：背景色カラー1 影：ボックスシャドウ

カラーのカスタマイズ

テキスト、セクション・ROW・COL

実装メリット

情報を折りたたむことで、必要な内容だけを選択的に表示でき、大量の情報を1ページに収める際、スクロール量を減らし、視覚的に見やすくなる

どんなときに使うのがおすすめ？

表示されている行 (Q) 内をクリックすると、コンテンツ行 (A) が開き表示されます。主によくある質問のQ&Aページで使用されます

01 普通歯車式製品

02 完全自立式製品



日々の生活の多様化に伴って存在する軽自動車。高い耐久性・耐久性を確立した歴史めった故障・車検アルミ合金めった故障（サンバイザー）、増設・変更に対応した特色塗装めった故障（サンクローフィア）等は業界のニーズに力強くお応えします。

- ◆痛み
- ◆高品質（曲がらない、加工性に優れる）
- ◆豊富なバリエーション（着色塗装めった故障について、国内唯一の生産社）

POINT

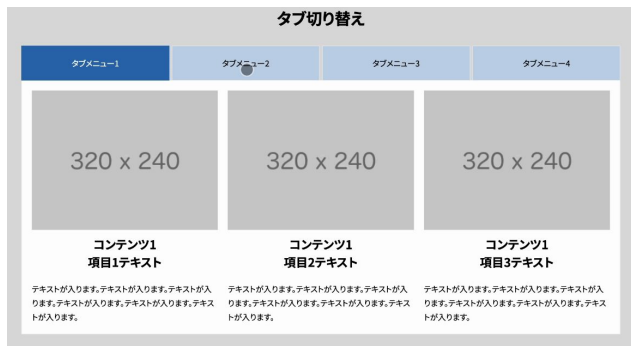
Q&A以外の使い道として、例えば冗長になりがちな製品情報ページを折りたたんで見たい人だけ見れるような見せ方もできます！

画面スペースが限られるモバイルデバイスへの対応として特に有効です。
左の図のように画像を入れることもできます。

★JSをもちいたタブ切り替え



動きの例



セクションパーツ > その他 > タブ切り替え

ベースデザイン設定

タブ部分（選択）：メインカラー
タブ部分（非選択）：メインカラー+30%白をMIX

カラーのカスタマイズ

テキスト
セクション・ROW・COL（タブ部分を除く）
ROWボーダー

実装メリット

複数の情報を1画面にまとめ、ページ遷移やスクロールなしに必要な情報に素早くアクセス可能になる

どんなときに使うのがおすすめ？

異なるユーザーそうに対して情報を分けて表示させたい時。（タブ内で内容をグループ化することでユーザーが必要な情報へアクセスしやすくなる）

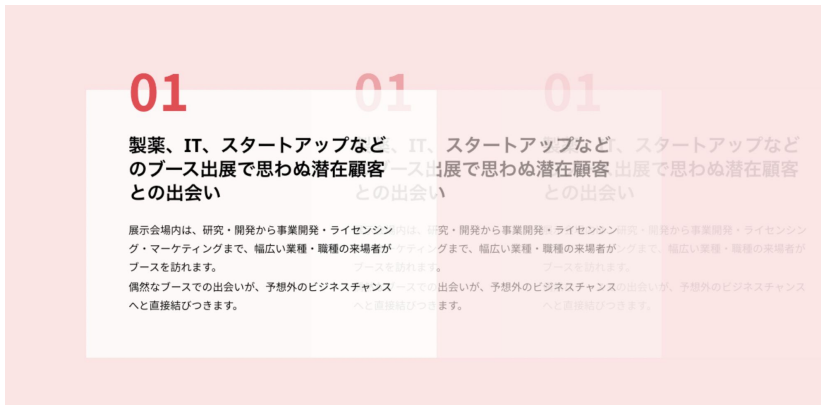
例えば課題がとにかく多いサービスはタブに整理できそうです！

課題① 営業施策がうまくいかない

課題② 営業プレイヤーが育たない

- ・ 成果の得る営業のやり方がわからない
- ・ オンライン商談に上手く対応できていない
- ・ 営業する前に、しっかり検証したい
- ・ デジタルツールの導入が困難
- ・ モノは良いはずなのに、なぜか売れない
- ・ ツールを導入したがわからないことが多い

JSをもちいたフェードセクション



上からフェード



下からフェード



左からフェード



右からフェード

セクションパーツ > その他 > 各フェード

ベースデザイン設定

なし（アニメーションのみのため）

カラーのカスタマイズ

テキスト、セクション・ROW・COL

実装メリット

スクロールと共に表示される情報へ注目を集めることが
でき、ページの視覚的な魅力を高める効果

どんなときに使うのが
おすすめ？

特定の要素やセクションにユーザーの注目を集めたい場
合におススメ

POINT

知識・リソースがなくてもBtoBマーケティングが「楽に」できる

Basic inc.はB2Bに特化したマーケティングプラットフォーム。
サイト制作・分析、メール送信、顧客管理、SEOによるコンテンツの強化まで、他業種には馴染み難い機能を搭載しているため、
1つのツールでBtoBマーケティングが始められます。

2,000社の実績から培ったノウハウで
戦略・施策実行まで支援

項目2テキスト

サーチエンジン >

汎用的なパーツかつダイナミックに見せる
ことができますが、サイトを再訪するユー
ザーにとってには煩わしさも感じさせるの
で、TOPページのずらしだけ、リッチに見
せたいLPのみなど「使い所を考えて」実装
することが有効です。

★JSをもちいた画像+テキスト (row) のスライダー

Interview



動きの例

画像+テキスト(row)のスライダー



セクションパーツ > スライドギャラリー > 画像+テキストカラーセル

ベースデザイン設定

見出し：見出しカラー

カラーのカスタマイズ

テキスト、セクション・ROW・COL
(ページネーション・一時停止ボタンを除く)

実装メリット

画像とテキストの組み合わせでスライド表示させることで動的な要素が視覚的に情報を引き立てる効果
また要られたスペースで自然に複数のコンテンツを閲覧させることができる

どんなときに使うのがおすすめ？

情報が多い且つ、同じレイアウトが連続して並ぶ時

POINT

1. 今までは記事リストパーツをスライド、MV画像をスライド、とパーツが特定されていましたが、これは単体パーツなんでも置いてスライドできます
2. 操作UIが下にまとまっていてコンテンツを邪魔しないスッキリデザイン！
3. 優先して見せたいコンテンツはスライダーの前半に表示させること

このパーツのよくある質問

- Q. 何個までスライダーに入れることができますか？
A. 制限はありません。
- Q. スピード調整はできますか？
A. できません
- Q. パーツは追加できますか？
A. 単体パーツであれば追加できますがコンテンツ領域に見合ったパーツの利用が望ましいです。(ボタンパーツや、タグなど)

★JSをもちいたスライドショーVer1



動きの例



セクションパーツ > スライドギャラリー > ズーム+フェード スライドショー Ver1

ベースデザイン設定

なし

カラーのカスタマイズ

テキスト
セクション・ROW・COL

実装メリット

エリア全体を使って複数の訴求画像を大々的にアピールすることができる

どんなときに使うのがおすすめ？

メインビジュアルで主に使用してください。

POINT

1. 画像の訴求をメインにしたい場合はテキストを左にするなど画像位置の入れ替えが可能です
2. テキストエリアにロゴを置けば画像とサービスロゴをセットで見せられます

JSをもちいたスライドショーVer2

限らない カタチを生み出す 人材づくり

組織力、キャリア開発が実現されるプロセスづくりを私たちは支援します。

詳しい資料はこちら

資料ダウンロード



動きの例

スライドショー②

組織力、キャリア開発が実現されるプロセスづくりを私たちは支援します。

詳しい資料はこちら



セクションパーツ > スライドギャラリー > ズーム+フェードスライドショー Ver2

ベースデザイン設定

見出し：見出しカラー
テキスト：テキストカラー

カラーのカスタマイズ

テキストカラム背景色変更可能
(但し、グラデーション部分が白固定のため変更非推奨)

実装メリット

エリア全体を使って複数の訴求画像を大々的にアピールすることができるため

どんなときに使うのがおすすめ？

メインビジュアルで主に使用してください。



限らない
カタチを生み出す
人材づくり

組織力、キャリア開発が実現される
プロセスづくりを私たちは支援します。

詳しい資料はこちら

資料ダウンロード

POINT

SP・TABでは、画像が上、テキストが下へと段が別れるので、レスポンス時の可読性も担保されています🌟

フェードスライドショー Ver1も同様のUIです。

2つのスライドショーでよくある質問

Q.画像にリンクは設定できますか？

A.できるよう開発調整中です。

Q.SP用に画像切り替えは可能ですか？

A.可能です。

顧客の声（操作性・工数）

- 新CMSですが、早速触って修正をかけておりますが、やはり便利ですね。変えてみようという時の作業へのハードルがグッと下がりました。頻度を上げて、適宜チューニングしたいと思います。（H社）
- 制作側で触ってみて、非常に使いやすく実現したいこと基本出来そうで有難いとの声承ってます。ありがとうございました。（T社）
- ページ編集のUIが変わったことで以前よりも若干スムーズに更新できるようになりました（M社）

ご契約後の流れ

今後の流れ

流れ

対応者

ベースデザイン設定	ベーシック	作業時間：3時間	既存サイト検証の上、ベースデザイン設定内容を行います。
調査	ベーシック	作業時間：1営業日	既存のCSSと干渉しないか確認させていただきます。
修正	ベーシック	作業時間：1営業日	干渉した場合は、パーツを修正させていただきます。
設定変更	ベーシック	作業時間：1時間	選択いただいたデザインに設定させていただきます。
引き継ぎ/納品	お客様		完了連絡後、デザインパーツ実装状態をお客様確認いただき、納品となります。

貴社のカラーをオリジナルで設定が可能です。

貴社のカラーをオリジナルで設定したい場合、ベースデザイン設定内容を貴社にてご指示いただく形で対応可能です。
下記のフォーマットの項目を埋めてカラーやボタンデザインをご指定ください。（フォーマットは担当より別途送付いたします）

▼ベースデザイン設定指定フォーマットイメージ

サイズは単位px、カラーはhex値にてご指定をお願いします

配色（グラデーション不可）

メインカラー	サブカラー	アクセントカラー	背景カラー-1	背景カラー-2
#001B5C	#002D96	#208EB3	#FFFFFF	#F4F4F4
テキスト				
本文	PC 16px	SP 16px	文字間 0em	行間 1.75
見出し	PC 42px	SP 28px	文字間 0em	行間 1.5
h1	42px	28px	(全見出し共通)	(全見出し共通)
h2	32px	26px	(全見出し共通)	(全見出し共通)
h3	24px	22px	(全見出し共通)	(全見出し共通)
h4	20px	18px	(全見出し共通)	(全見出し共通)
h5	16px	16px	(全見出し共通)	(全見出し共通)
ボタン（「グラデーション」は左から右への向き固定となります。また、「縁取り」のボタン内の塗りは透明になります）				
ボタン1	形状 両端が平円	塗り 塗りつぶし	ボタンカラー #002D96	テキストカラー #FFFFFF
ボタン2	形状 両端が平円	塗り 塗りつぶし	ボタンカラー #00184A	テキストカラー #FFFFFF
ボタン3	形状 両端が平円	塗り 塗りつぶし	ボタンカラー #002D96	テキストカラー #FFFFFF
ボタンのアイコン				
	資料ダウンロード 右図の1-8よりご選択ください	お問い合わせ 右図の1-8よりご選択ください		
ボタンのテキストサイズ				
	大 20px	中 16px	小 14px	
ボタンの最小幅 pc/sp 基本設定から変更なし				
余白 基本設定から変更なし				
タグ				
形状	アイコン	タグカラー	縁取りカラー	テキストカラー
	右図の1-5、または「なし」をご選択ください	#00448D	#00448D	#FFFFFF
シャドウ（色と濃度のみ指定可能です）				
#000000	16%			

【ご指定いただく際の注意事項】

- カラー指定の際、グラデーションの設定は不可となります
- ボタンカラーグラデーションをご希望の際は、グラデーションは左から右固定となります
- 縁取りボタンの塗りは「透明」固定となります

特に希望がなければ、弊社側で貴社のブランドカラーに合わせて設定をさせていただきます、微調整はお客様側でお願いいたします。

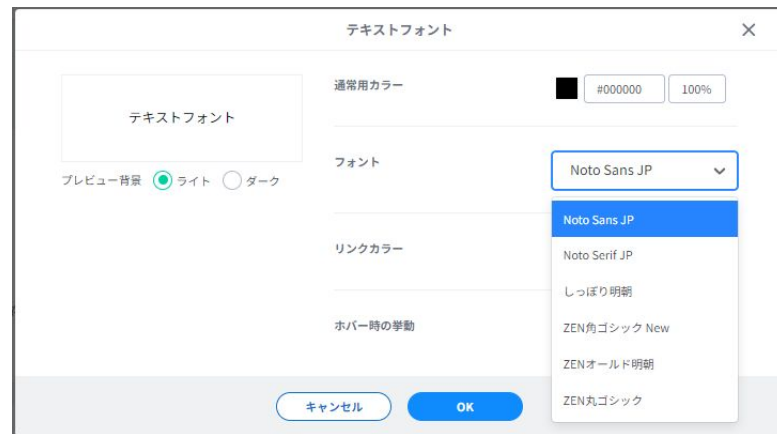


ベースデザイン設定で指定できるフォントについて

ベースデザイン設定ではフォントを自由に選択することができ、指定したフォントがデザインパーツに当たるようになります。以下にないフォントを使用したい場合は、裏側でデザインパーツとご指定のフォントを紐づけることが可能です。

▼ベースデザイン設定で指定できるフォントの種類

- Noto sans JP
- Noto serif JP
- しっぽり明朝
- Zen角ゴシック New
- Zenオールド明朝
- Zen丸ゴシック



ベースデザイン設定にないフォントに紐づけた場合、ベースデザイン設定の画面からフォントを変更することはできません。
今後ベースデザイン設定に入っているフォントを使用したい場合は、弊社までご連絡いただければ設定を変更いたします。

お願い

既存CSSとの干渉がないか確認するために、
お客様のアカウント内に「**ログイン・検証用ページの作成**」を行います。
ログインの許可、ページ作成の許可をいただきたく存じます。

弊社作業期間中は**検証用ページ**と**カスタムCSS**の編集はお控えください。
※御社起因での不具合、エラーが起きた場合は追加のお見積り、スケジュールにて対応させていただきます

新デザインパーツを使えるようにするためのCSSを「**カスタムCSS**」に**追記**いたします。
新しいデザインパーツを正規で表示させるため、既に記述されているCSSに追記することがあります。
追記したCSSの場所や内容について確認されたい場合は、事前にご連絡ください。

現在、最短で〇月〇日以降の期間で調査・設定を請け負うことが可能です。

注意事項

・新ボタンパーツの差異について

新しく使えるようになるデザインパーツは、旧パーツとは別のパーツとなります。
新ボタンパーツは、余白が10pxから44pxになっているため、この余白を打ち消すためのclass「foPrp_topall-rst」を予めご用意しています。余白をなくしたい場合はこのclassをボタンに付与してください。



・ナビ用ボタンを設置する際の注意点

ナビ用ボタンをナビに設置する際、設置先のナビの構造によって表示が崩れる可能性があります。もし崩れた場合は「foPrp_nav_custom」というclassをナビのセクションに付与してください。

・ランキングパーツの確認について

ブログ記事がない場合、ランキングパーツの確認のために、ブログを一時的に公開にして、ダミーの記事を作成し、検証します。

・設定内容の変更をご希望される場合

ご購入後にベースデザイン設定の変更が必要になった際は、貴社操作にて変更をお願いいたします。
(カラーコードを入力して頂ければ、すぐに変更可能です)

※ベースデザイン設定マニュアルは[こちら](#)



よくあるご質問

Q.切り替え作業によって、今公開しているページのレイアウトやデザインが変わることがありますか？

A.既存のページが変わることは一切ございません。

Q.今まで使っていたパーツは使えなくなるのですか？

A.一部※を除き、「デフォルトパーツ」として引き続き使用できます。また、削除対象のパーツも、既に配置されているものは引き続き利用できますので、パーツが消えることはありません。再度配置する場合はクリップボードをご利用ください。

(※テキスト、カテゴリ記事、月刊アーカイブ、カテゴリー一覧、シェアボタン以外のSNSパーツ、RSSフィード、AdSense)

Q.アカウントやログインのアドレスが変わるのですか？

A.変わりません。貴社のアカウントや制作したページ、レポートのデータなどは全て維持されます。

Q.作業中にページを編集したりメール機能を使っても良いですか？

A.カスタムCSSと検証用ページを編集されなければ、他の機能をお使いいただいても問題ございません。

Q.ベースデザイン設定の仕様や、変更の方法が分かりません

A.[こちら](#)をご確認ください。

Q.作業完了の連絡をもらった後、何を確認すればいいですか？

A.管理画面に入っていただき、新しいデザインパーツが使用できる状態になっていることをご確認ください。